

DESBRAVADORES

GUIA DO ASPIRANTE



Ministério Jovem
União Nordeste Brasileira

REQUISITOS

REQUISITOS PARA A CERIMÔNIA DO LENÇO



1. Estar matriculado no Clube de Desbravadores _____
2. Saber de cor o Voto e a Lei dos Desbravadores _____
3. Conhecer e explicar os símbolos dos Desbravadores _____
4. Conhecer e cantar o Hino dos Desbravadores _____
5. Conhecer e explicar a Bandeira dos Desbravadores _____
6. Conhecer e explicar a saudação dos Desbravadores _____
7. Saber o uso, significado e ter o uniforme oficial _____
8. Saber executar os comandos básicos de ordem unida _____
9. Conhecer o surgimento e a História do Clube de Desbravadores _____
10. Estar em dias com a cota do Clube _____

CREDITOS

Edição
Ministério Jovem União Sudeste Brasileira

Texto e Digitação
Pr. Ivay Pereira Araújo
Carlos Alberto A. de Goes

Revisão
Pr. Ivay Pereira Araújo
Carlos Alberto A. de Goes
Débora Almeida

Capa e Diagramação
Carlos Alberto A. de Goes

Adaptação
Pr. Carlos Campitelli
Daniele Duarte

2ª Edição 2012
7.450 exemplares

Impressão
Gráfica WDT

Este material foi preparado para ser utilizado em todos os clubes de Desbravadores, como primeiro manual a ser estudado pelos meninos e meninas que estão se preparando para a cerimônia de admissão, ou cerimônia do lenço. Somente depois de ter estudado este pequeno manual, o aspirante estará apto para tal.



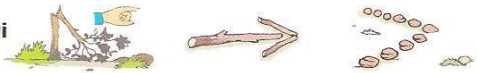
SINAIS DE PISTA

Os sinais de pista são necessários num acampamento ou caminhada na mata quando se resolve sair do caminho principal. Isto ajuda de duas maneiras: orientando os demais membros do grupo que desejarem juntar-se a você e marcando o caminho para que você mesmo possa retornar ao acampamento sem problemas. O material a ser usado está na natureza: pequenos galhos, capim, pedras e etc.

Ponto de Partida



Por aqui



Por aqui - perto



Por aqui - longe



Vire a direita



Vire a esquerda



Atalho



Alto - volte daqui



FAÇA E MACHADINHA

Como entregar a Faca e a Machadinha a outra pessoa

Alguns acabam sempre por se cortarem com facas ou machadinhas (e mesmo canivetes ou facão) ao receberem-nas de outra pessoa. O Desbravador deve saber como entregar corretamente uma faca ou machada, e também ter o devido cuidado ao recebê-la de outra pessoa.

Não há uma maneira única de entregar. Apenas é preciso ter cuidado para ninguém se cortar com a lâmina.



ERRADO



CERTO



CERTO



ERRADO



NÃO

SIM



CERTO

ERRADO



ATIVIDADES DO CLUBE

O CLUBE DE DESBRAVADORES, é uma organização da Igreja Adventista do Sétimo Dia, composta por juvenis e adolescentes, juntamente com seus líderes, que visa principalmente o crescimento; Físico, Mental e Espiritual dos juvenis. O clube conta com um programa de classes regulares e classes de liderança, começando aos 10 anos com a classe de amigo até os 20 anos com a classe de Líder Master Avançado. O clube tem um programa de especialidades que são cursos direcionados a diferentes atividades, elas estão divididas em sete áreas definidas por cores, são elas: :

ARTES PRÁTICAS: Artesanato, pintura, costura e etc.

ESTUDO DA NATUREZA: Conhecimentos básicos e avançados sobre os animais, plantas, estrelas bem como preservação e conservação da natureza.

ATIVIDADES MISSIONÁRIAS: Mordomia, Primeiros Socorros, cidadania cristã, vida familiar, temperança e etc.

ATIVIDADES RECREATIVAS: Esportes, Aventuras, camping e etc.

ATIVIDADES DOMÉSTICAS: Culinária, Arte de cuidar de uma casa e etc.

ATIVIDADES AGRÍCOLAS: Criação de animais, horta, fazendas e etc.

ARTES PRÁTICAS: Computação, Comunicação, eletricidade, carpintaria, alvenaria e etc.

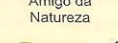
CLASSES REGULARES E ESPECIALIDADES



Guia de Exploração

Excursionista da Mata

Pioneiro de Novas Fronteiras



Distintivo de Excelência

Líder Máster Avançado (20 anos)

Líder Máster (18 anos)

Líder (16 anos)



ORDEM UNIDA

VOZES DA ORDEM UNIDA

1. Voz de Advertência: É quando o instrutor chama atenção do grupo. Exemplo "Atenção Clube".

2. Voz de Comando: É a voz que executa a ordem dada pelo o instrutor. Exemplo: " Sentido", Direita Volver, " Meia volta volver".

3. Voz de Execução: É a voz de maior intensidade, nela o instrutor sincroniza a ordem com um tom mais forte. Exemplo: " Alto", Volver, " Ordinário Marche".

FORMAÇÃO

1. Coluna: É quando os desbravadores estão um atrás do outro.

2. Fila: É um desbravador ao lado do outro.

3. Cobertura: É a distância de um desbravador para o outro, em uma coluna.

4. Alinhamento: É um grupo de desbravadores, colocados em linha reta, todos virados para uma mesma frente.

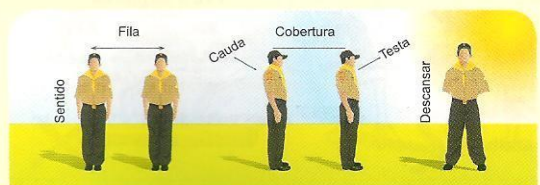
5. Base: É um desbravador ou uma unidade que é usado como referência para alinhamento de formação, marcha e cobertura.

6. Testa: É o primeiro desbravador de uma coluna.

7. Cauda: É o último desbravador de uma coluna.

MOVIMENTOS

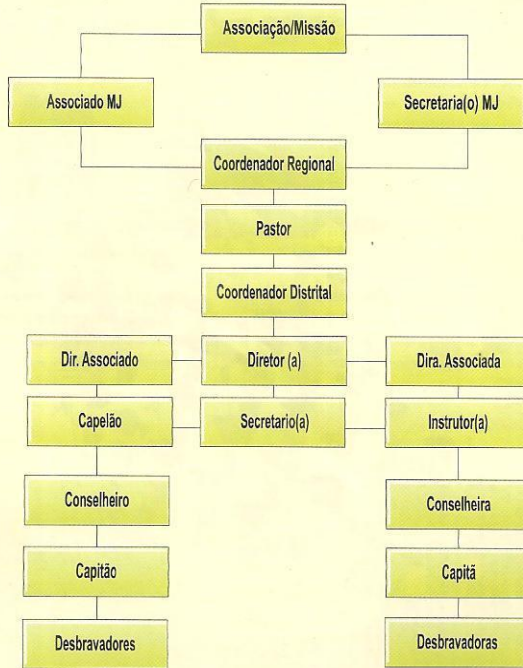
- | | | |
|--------------|----------------------|-----------------------------------|
| 1. Descansar | 5. Direita volver | 9. Última forma |
| 2. Sentido | 6. Esquerda volver | 10. Para o voto, posição em forma |
| 3. Cobrir | 7. Meia volta volver | 11. Descansar Maranata |
| 4. Firme | 8. À vontade | 12. Fora de Forma |





ORGANOGRAMA

Você como desbravador faz parte de uma organização mundial que se distribui da seguinte forma:



SISTEMA DE UNIDADE



O Clube de Desbravadores está dividido em unidades, cada Unidade é composta por no máximo 8 membros, liderados por um conselheiro adulto, as unidades femininas são lideradas por uma conselheira e a dos meninos por um conselheiro. É na Unidade que o desbravador realiza suas especialidades, classes regulares, atividades manuais, etc.

O Conselheiro - É o líder da unidade, responsável pela mesma em todas as atividades em que a unidade estiver participando.

O Conselheiro Associado - É um líder em formação, auxilia o Conselheiro e o substitui quando ausente.

O Capitão - É um desbravador escolhido pela unidade para incentivar a cumprir o programa da unidade.

O Secretário/Tesoureiro - É um desbravador escolhido pela unidade para auxiliar na secretaria e substituir o capitão quando este estiver ausente. Os cargos de capitão e secretário são temporários e podem durar de 3 meses a um ano e devem ser exercidos por outros desbravadores da unidade. Outros cargos são criados na unidade para que todos os desbravadores possam ter uma função.



UNIFORME OFICIAL



O **UNIFORME** dos Desbravadores constitui-se por uma marca, identificação esta que, em alguns países varia detalhes e cores, mas os emblemas os significados e os objetivos são os mesmos, que torna o clube uma organização mundial. O desbravador quando entra no clube, tem 90 dias para obter seu uniforme oficial, logo após será submetido a uma avaliação simples de conhecimentos básicos adquiridos neste manual do guia do aspirante e uma cerimônia de lenço, passando assim a ser reconhecido oficialmente pelo clube como desbravador.

As meninas usam saia verde petróleo, blusa caqui e sapatos pretos, como mostrado no manual oficial do uniforme, assim também os meninos usam calça verde e sapatos pretos. Os que tem acima de 15 anos usam camisa branca. O uniforme oficial, deve ser usado com dignidade e respeito em cerimônias solicitadas pela diretoria do clube e somente quando for membro oficial ativo do clube.

UNIFORME DE ATIVIDADES

Será definido pelo campo local. É composto por:

- 1. Camiseta:** Identificação do campo e o emblema D4.
- 2. Calça ou saia:** jeans.
- 3. Calçado:** Tênis
- 4. Cobertura:** Boné com o emblema D4.

Obs.: Os líderes investidos, poderão usar o chapéu de líder com pins diversos no uniforme de atividades.



ESTRUTURA DO CLUBE

A direção do clube é entregue a um(a) Diretor(a) que é responsável pelo funcionamento do mesmo e seus Associados, que são líderes escolhidos pela igreja. O diretor Associado cuida das unidades masculinas e a Diretora Associada cuida das unidades femininas. Eles também atendem a Secretaria e Tesouraria do Clube. O ensino das classes e especialidades é tarefa dos Conselheiros e instrutores.





EMBLEMAS

TRIÂNGULO: Significa; crescimento físico, mental e espiritual (S. Lucas 2:52).

ESCUDO: A fé em Jesus.

ESPADA: A Bíblia, é a palavra de Deus escrita.

CORES:

AZUL: Lealdade.

AMARELO: Excelência dos ideais.

BRANCO: Pureza e santidade.

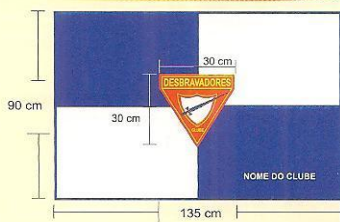
VERMELHO: O sangue de Cristo, derramado na cruz nos dando assim redenção.

EMBLEMA D2:

A organização mundial dos Desbravadores



NOSSA BANDEIRA



Nossa bandeira tem 4 cores, mede 90cm de altura, 135 cm de largura. O triângulo do centro, mede 30 cm de largura e 30 cm de altura. Se divide em 4 partes, sendo duas cores azuis e duas brancas, como mostra na figura acima. Na parte inferior direita da bandeira deve estar escrito o nome do clube, em letras brancas.



NOSSO HINO

HINO DOS DESBRAVADORES



D.P. Araújo

Henry Bergh



Em maio de 1949 o Pr. Henry Bergh dirigia seu carro por uma estrada pensando em um cântico para os Desbravadores. Logo lhe vieram à mente algumas palavras. Parou o carro e as escreveu. Continuou a viagem e começou a pensar na melodia, mesmo não sendo músico. Mas, segundo suas palavras, "Deus lhe deu o cântico". Chegando em sua casa apresentou o hino a sua esposa que assentando-se ao piano começou a tocar e cantar. Mais tarde o hino foi levado à comissão de música dos Aarautos do Rei, que aprovou sem nenhuma alteração. O hino dos Desbravadores foi oficializado em 1952.

Minha assinatura _____

Assinatura do Instrutor _____

Meu nome é: _____ Est. ____ em ____ / ____ / ____
Nasci na cidade de _____
O nome do meu Clube é: _____
Da Igreja Adventista de _____
Nome do Diretor: _____
Estou na Unidade _____
O meu Conselheiro é: _____
Fui avaliado por: _____
Admitido no Clube em ____ / ____ / ____



BEM-VINDO

Querido amigo (a): você acaba de fazer uma das escolhas mais importantes da sua vida ao decidir fazer parte do clube de desbravadores! Juntamente com outros garotos e garotas da mesma idade, você poderá usufruir de momentos inesquecíveis em atividades dirigidas por líderes experientes e que tem o espírito de aventura como base para de sua liderança. Você aprenderá a admirar e respeitar a natureza, bem como a amar o Criador de todas as coisas. O objetivo principal do clube é oferecer oportunidades de aprendizagem, recreação, desenvolvimento intelectual e espiritual para uma vida saudável e produtiva.

NOSSA HISTÓRIA

Em 1922 Arthur Spalding e Harriet Holt formaram a primeira idéia do que seria o clube de Desbravadores! A partir de 1920 Elder C. Lester escreveu os primeiros manuais e as 16 primeiras "Honras Vocacionais" que hoje conhecemos como "Especialidade"! Por volta de 1929, já existiam 35.

Na década de 30, surge a figura do Dr. Theron Jhonston e sua esposa, que organizaram um clube em sua casa, em Santa Ana (Califórnia), tendo como diretor John Mckim, um ex-líder de esportes. Esse foi o primeiro clube reconhecido com o nome de Desbravadores! Foi somente em 1946, que John H. Hancock, diretor de Jovens da Associação da Califórnia, ajudou a organizar um clube na igreja de Riverside. Francis Hunt foi o diretor deste clube. Neste mesmo ano a Associação do Sudoeste da Califórnia adotou oficialmente o clube de desbravadores. O Pr. John Hancock desenhou o emblema (triângulo) dos desbravadores como conhecemos até hoje. John Hancock tornou-se o segundo líder mundial dos desbravadores de 1963 até 1970. O primeiro foi L. Skinner de 1950 a 1963.

NOSSOS IDEAIS



VOTO: "Pela graça de Deus, serei puro e bondoso e leal. Guardarei a lei do Desbravador, serei servo de Deus e amigos de todos.

LEI DO DESBRAVADOR ORDENA-ME:

1. Observar a devoção matinal
2. Cumprir fielmente a parte que me corresponde
3. Cuidar do meu corpo
4. Manter a consciência limpa.
5. Ser cortês e obediente
6. Andar com reverência na casa de Deus
7. Ter sempre um cântico no coração
8. Ir onde Deus mandar.

MARANATA: Saudação com a mão direita levantada e o polegar curvado. Os 4 dedos representa os 4 "A" da palavra MARANATA, e o polegar curvado representa o desbravador ajoelhado e pronto a AMAR, ANUNCIAR, APRESSAR E AGUARDAR a vinda de JESUS.

FIDELIDADE A BÍBLIA: Prometo fidelidade a bíblia à sua mensagem de um salvador crucificado ressurreto e preste a vir. Doardor de vida e liberdade a todos que nEle crêem.